

Заводские районы: общее и особенное в [пере]сборке территориальной идентичности

Стрельникова Анна

к.соц.н., доц. НИУ ВШЭ, с.н.с. ИС РАН

Доклад подготовлен в рамках проекта «Прошлое и настоящее рабочих районов: трансформации социокультурной и территориальной идентичности», поддержанного РФФИ, грант № 17-33-01006

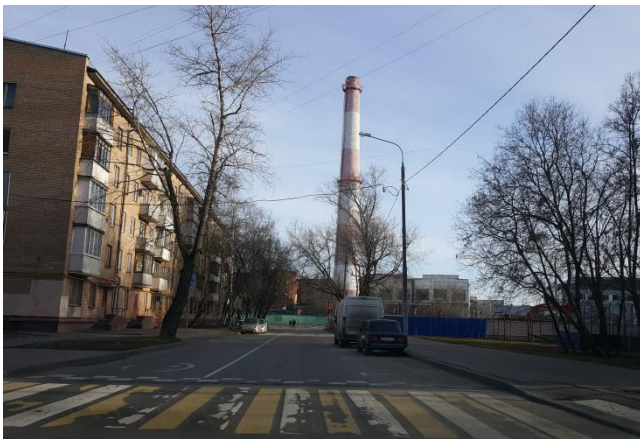
ДААННЫЕ И МЕТОДЫ

- Данные: материалы исследований, проводимых в 2017 г. в районе Южное Тушино (индустриальный район вблизи Тушинского машиностроительного завода, г. Москва) и в районе Уралмаш (индустриальный район вблизи одноименного завода, г. Екатеринбург) совместно с А.Ваньке и Е.Полухиной.
- Методы: интервью (15\23), наблюдения, ментальные карты, биографические прогулки, вторичный анализ данных.



В ФОКУСЕ

- «Заводской» район: смена функций \ смена восприятия



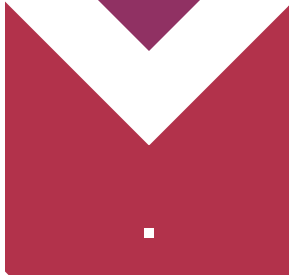
ИССЛЕДОВАТЕЛЬСКИЕ ВОПРОСЫ

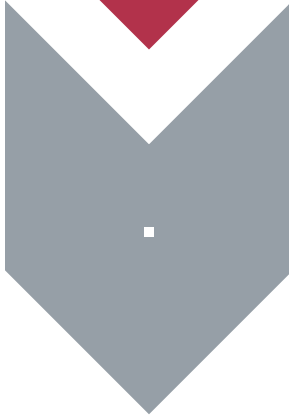
Как меняется восприятие бывших «заводских» районов у резидентов и нерезидентов этих районов? Как связаны ощущения и пространство, статус и пространство?

Территориальная идентичность - чувство пространственной принадлежности, позволяющее определять свой статус и интерпретировать смыслы, приписываемые этой территории

(см.: Шматко, Качанов, 1998; Droseltis & Vignoles, 2010).

- 
- 
- общая территория для работы, жизни и досуга

- 
- сплоченность социальной группы, ее воспроизводство (семьи создавались с себе подобными, т.е. с теми, кто и жил, и работал рядом)

- 
- влияние пространства на жизнь социальной группы и на поддержание ее социокультурных границ

*«Всё продумано! А если нет ни заводов, ничего – как жить?»
(Уралмаш, жен., 52).*

*«В период СССР работой на заводе гордились, хвастались. Это был передовой завод, на котором построили «Буран». Работа на заводе - полезная работа, работа на благо страны»
(Муж, 30, Тушино)*

*«Я считаю, что на Уралмаше все мое»
(Уралмаш, муж., 53).*

ТРИ ТИПА ТЕРРИТОРИАЛЬНОЙ ИДЕНТИЧНОСТИ

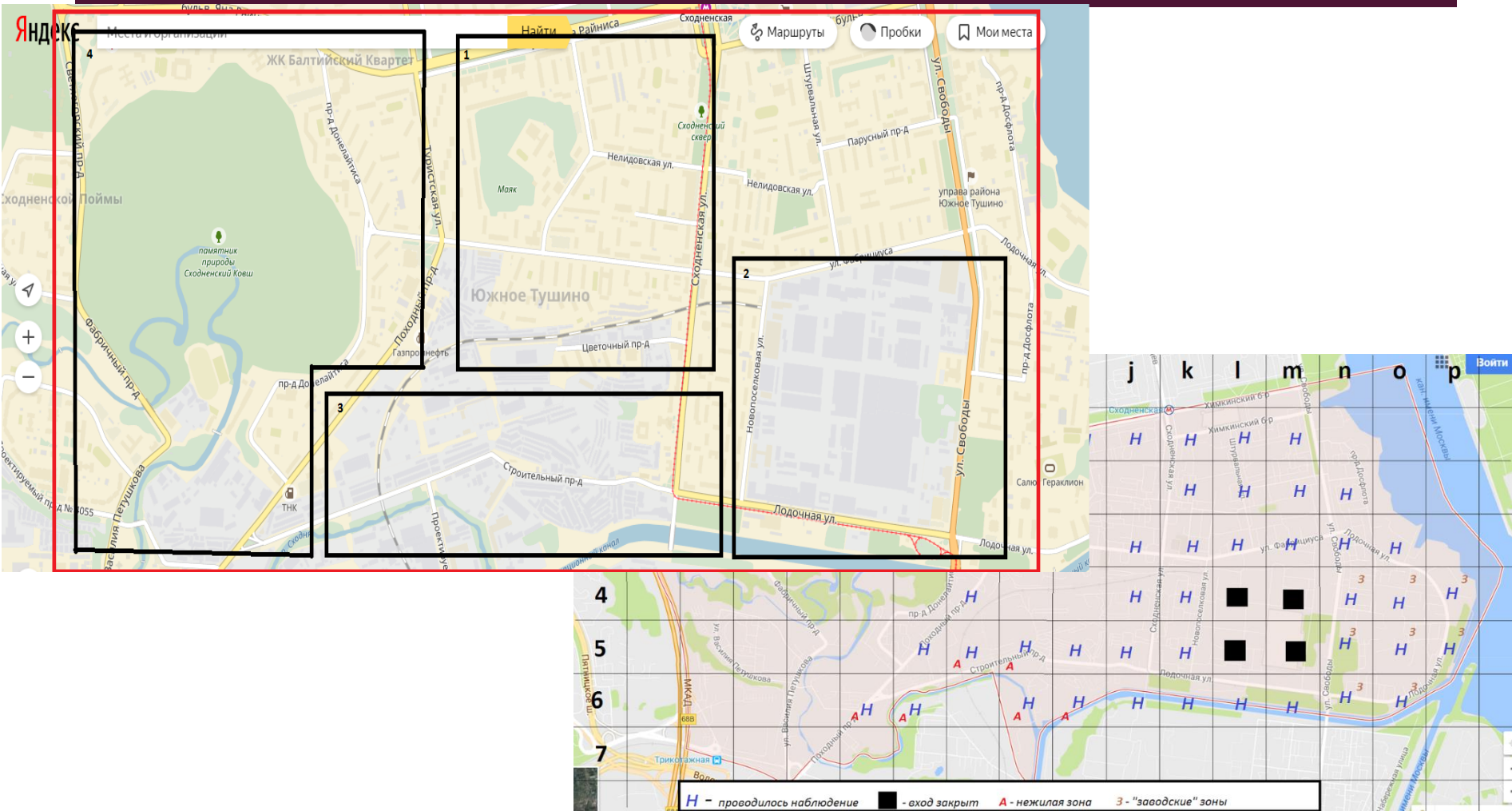
Можно условно выделить 3 типа территориальной идентичности: «заводское прошлое», «заводское настоящее» и «незаводское настоящее».

- 1й тип по-прежнему считает завод центром района,
- 2й тип/старшее поколение – совпадает с 1м; молодое поколение: относится к заводу утилитарно и описывает его лишь как один из элементов района, характеризуется описанием более широких границ района, использованием незаводских объектов в качестве ориентиров,
- 3й тип может вообще не описывать завод как актуальный элемент территории района. Представители этого типа включают в себя в т.ч. социальных активистов, т.е. тех, кто вовлечен в преобразование территории, в создание арт-объектов, и др.

Свой для хипстеров – чужой для бывших рабочих.

В перспективе 2й этап анализа – попытка выстроить «градации» территориальной идентичности.

«НЕЗАМЕТНЫЙ» ЗАВОД



«СЕРЫЙ»= «НЕВИДИМЫЙ»?

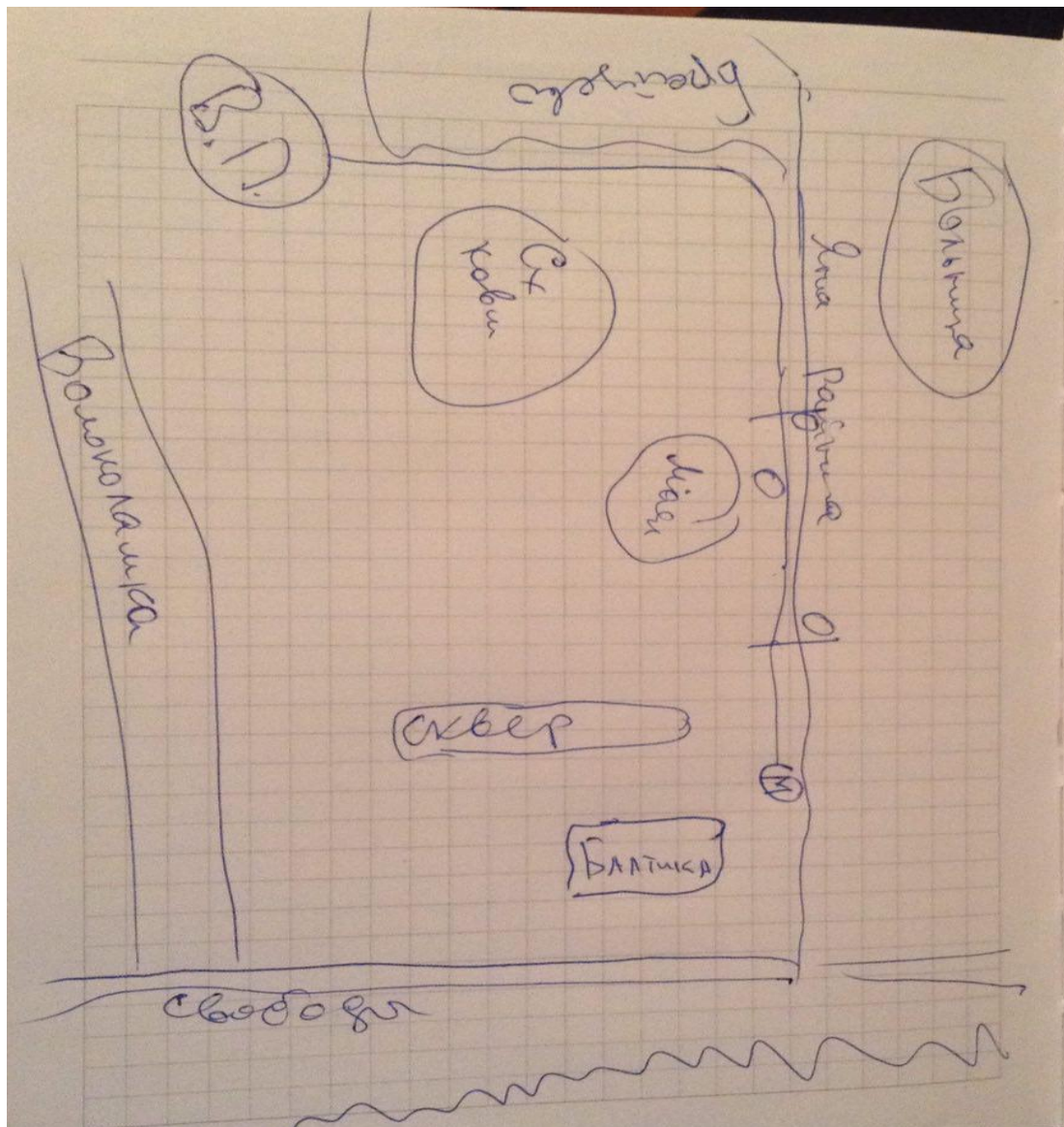
- Несмотря на то, что на исследовательской карте отчетливо видны масштабы заводских территорий Тушинского завода (квадрат 2 и 3, серый цвет на онлайн-карте), наблюдатели отмечали, что *«...район ассоциируется скорее со спальным, чем с промышленным или деловым... предприятия расположены аккуратно на окраине района»* (дневник наблюдения ЮТ-4 от 19.05.2017).
- Этот же момент был отмечен и другим наблюдателем, сообщившим, что завод совершенно не заметен в пространстве района, и что его трудно найти: *«...на квадратах l4, l5, m4, m5 расположен ТМЗ и связанные структуры. Они обнесены высоким забором с колючей проволокой... многие прохожие даже не представляли, что это за завод и где он расположен»* (дневник наблюдения ЮТ-5 от 02.06.2017).

Очевидно, что речь идет о личных границах наблюдателей, об их субъективном восприятии района.

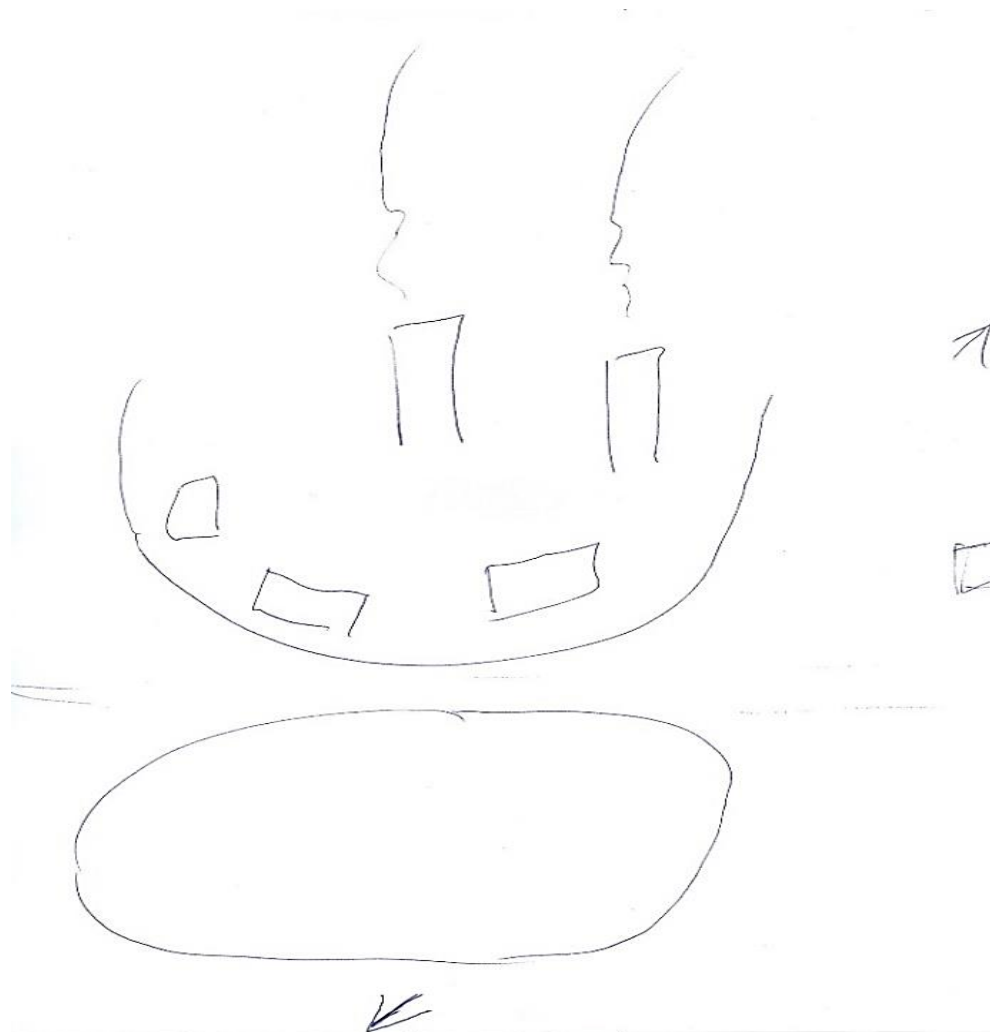
- Общее впечатление о визуальном образе района Южное Тушино по итогам серии наблюдений сложилось достаточно парадоксальным. Вместо «индустриальной пустыни» (*дневник наблюдения ЮТ-1 от 09.04.2017*) в весенне-летний период этот район визуально воспринимается как зеленый, аудиально – как тихий. В нем много «...деревьев и лесопарковых зон... лес, который приходится преодолевать, перемещаясь по району» (*дневник наблюдения ЮТ-6 от 04.06.2017*), а «первое, что хочется отметить – спокойствие района» (там же). Наблюдение в районе Уралмаш привело к похожим результатам.
- По результатам включенных наблюдений индустриальный район представляет собой визуальное пространство, насыщенное не только сочетаниями прошлого и настоящего, но также сочетаниями промышленного («серого») и природного («зеленого»).



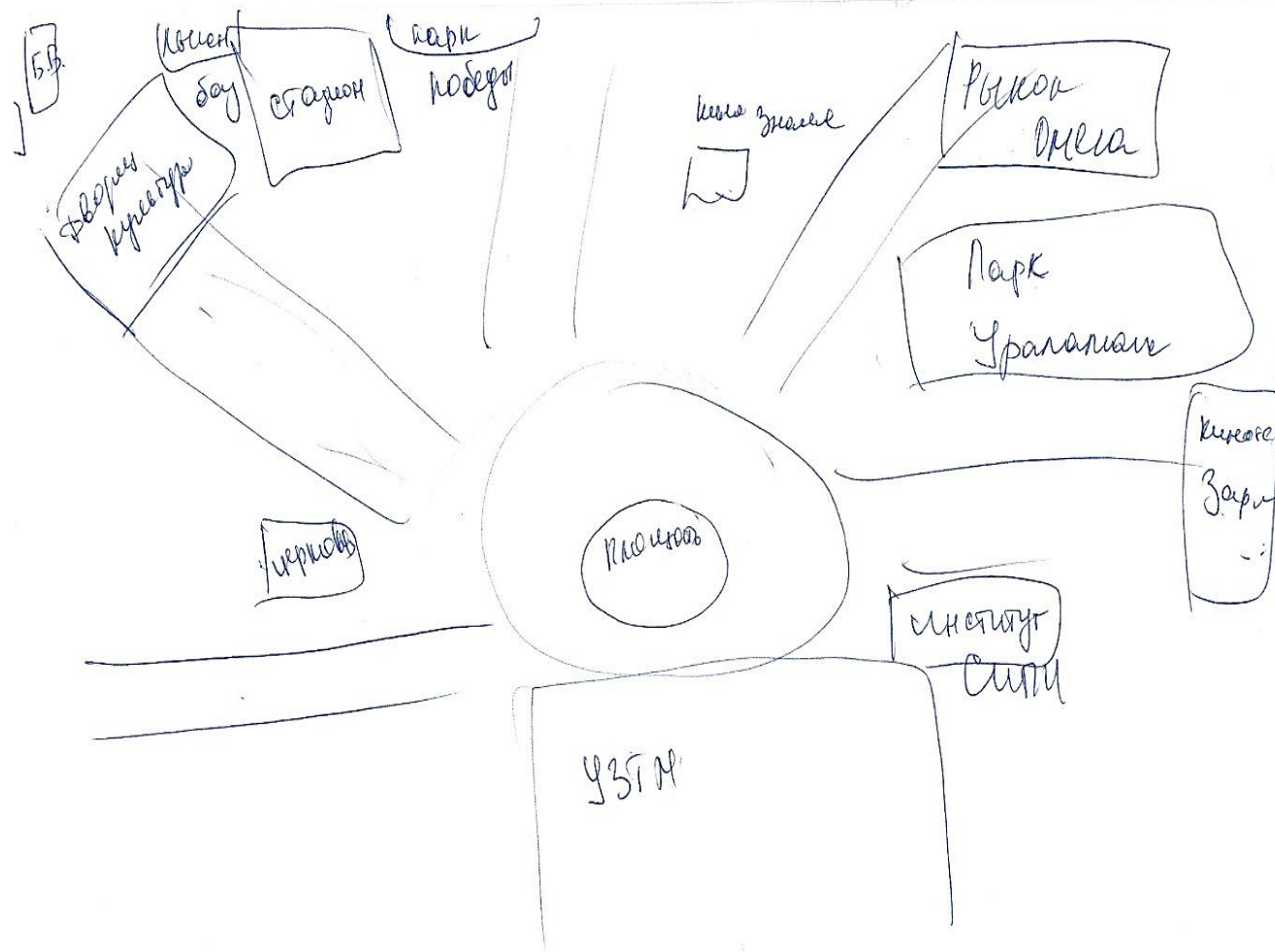
Тушино, муж., 28, незаводское настоящее



Уралмаш, муж., 53, заводское прошлое и настоящее

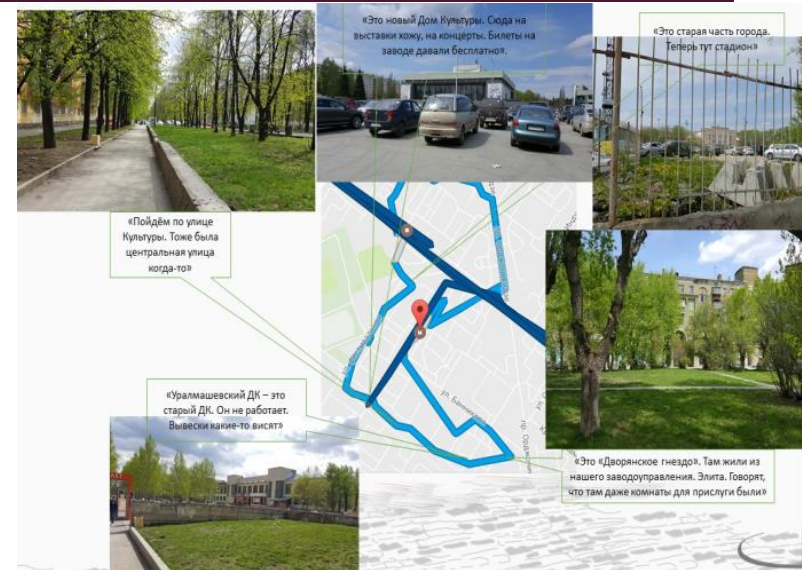


Уралмаш, жен., 43, заводское прошлое и настоящее



ИНДИВИДУАЛИЗАЦИЯ В ИСПОЛЬЗОВАНИИ ПРОСТРАНСТВА

- *Тут колодец... не знаю, как насчет провалиться, но упасть можно.*
- *А тротуар?*
- *Тут тротуара и нет никакого.*
- *И не было никогда?*
- *И не было никогда. Без него привыкли ходить.*
- *Угу.*
- *А здесь культурно по дорожке идешь.*
- *Культурно?*
- *Можно не культурно: там, по тропиночкам.*
- *То есть, Вы различаете, культурно – не культурно, да?*
- *Да. Или по чистому идти, или там. Я всегда хожу дворами, срезаю где-нибудь куда-нибудь*
(Уралмаш, жен., 49)



РОЛЬ ЗАВОДА И СВЯЗАННЫХ С НИМ НАЗВАНИЙ И ОБЪЕКТОВ КАК ОРИЕНТИРОВ ПО РАЙОНУ

- Завод и заводская инфраструктура в основном выполняют роль «резервуаров» ностальгии для старшего поколения и референта для осмысления неравенства, теряя при этом роль территориальных доминант для младшего поколения.
- Жители Уралмаша, не связанные с заводом, все равно упоминают о нем и рисуют его на ментальных картах ➡ Район по-прежнему заводской (а также «опасный, пролетарский в глазах жителей других районов»). Микс советских и постсоветских практик.
- Жители Южного Тушино, не связанные с заводом, завод не упоминают и не отображают его на ментальных картах ➡ Район не является ни заводским, ни типично спальным.

ТАКИМ ОБРАЗОМ,

- Происходящие процессы деиндустриализации меняют восприятие территории районов и самовосприятие их обитателей.
- Территориальная идентичность через заводское прошлое продолжает конструироваться в дискурсе единой «заводской цивилизации», в которой пространство работы и пространство жизни были неразрывно связаны: *«Бабушка с дедушкой заводу посвятили всю жизнь. Их дом находился рядом с заводом, проходная завода была прямо напротив дома»* (Тушино, муж., 35)
- Территориальная идентичность через незагородское настоящее: восприятие заводских районов как тихих и зеленых, но нуждающихся в благоустройстве.
- Прошлое и настоящее: если район освоен как заводской, то он по-прежнему воспринимается таковым. Если район освоен как незагородской, то заводы в нем не замечаются.

Спасибо за внимание!

[E-mail: astrelnikova@hse.ru](mailto:astrelnikova@hse.ru)

